

GOMALAK

İNSANA DOKUNAN ELLERDEN
AHSABI KORUYAN ELLERE



GOMALAK
İNSANA DOKUNAN ELLERDEN
AHSABI KORUYAN ELLERE

GOMALAK

İNSANA DOKUNAN ELLERDEN
AHSABI KORUYAN ELLERE

Aliye KUŞÇU



GOMALAK

İNSANA DOKUNAN ELLERDEN
AHŞABI KORUYAN ELLERE

GOMALAK

İNSANA DOKUNAN ELLERDEN
AHŞABI KORUYAN ELLERE

Aliye KUŞÇU

Hatay Büyükşehir Belediyesi adına

Genel Yayın Yönetmeni

Doç. Dr. Lütfü SAVAŞ

Yayın Danışmanı

Dr. Ülkü TECİMEN

Hatay Büyükşehir Belediyesi

Kültür ve Sosyal İşler Dairesi Başkanlığı Yayın No: 13

Sertifika No:46216

ISBN: 978-605-70438-2-5

Grafik Tasarım

Sercan Arslan

HATAY BÜYÜKŞEHİR BELEDİYESİ

Cumhuriyet Alanı, Adnan Menderes Caddesi, No:4,

Antakya/Hatay, Tel: (0326) 214 91 90

*Bu kitabın tüm yayın hakları Hatay Büyükşehir Belediyesine,
içerisindeki tüm sorumluluk yazara aittir.*

GOMALAK

İNSANA DOKUNAN ELLERDEN
AHŞABI KORUYAN ELLERE

Aliye KUŞÇU



İÇİNDEKİLER

Ön Söz	7
Ceviz Ağacı.....	11
Ceviz Ağacının Özellikleri	13
Ceviz Ağacı Diken Ölür Mü?.....	14
Fotoğraf Çekme Mucizesi	17
Antakya'da Marangozluk ve Mobilya Zanaatı.....	19
Habib-i Neccar'ın Kenti: Antakya	23
Gomalak Cilasası.....	25
Gomalak Cila Uygulama Aşamaları.....	29
Gomalak Cilasası ile Korunan Eserlerden Örnekler	41
Sonuç	94
Kaynakça	96



ÖN SÖZ

İnsanoğlunun ortaya çıkışı sevgi bağı ile oldu. İçimizde var olan sevgi; iyilik ve güzellikleri oluşturdu. İçimizdeki sevgi; bazen acımaya, bazen merhamete, bazen tutkuya, bazen kırgınlığa, bazen aşka dönüştü. Sevginin asıl hedefi mutluluk oldu. Mutluluğa açılan kapının anahtarı ise sevginin ta kendisi oldu.

Sevgi, zamanla insanın yüreğiyle yani kalbiyle tanımlandı, görselleştirildi. Kalp şekli sevginin, aşkın sembolü oldu. Sevgi bazen bir bakış, bir dokunuş, bir hayvan, bir heykel, bir tablo, bir takı, bir mobilya, bir aksesuar oldu. Sevginin esere dönüşmüş, bir ürüne bürünmüş şekli ise sanatı oluşturdu. İnsanoğlunun iyiyi, güzeli arayışının sevgiyle bütünleşmesi, sanatı yarattı ve yaratmaya devam ediyor. Kişilerin ilgileri ve zevkleri arttıkça sanat dalları ve alanları gelişti. Evrensel boyuta taşındı. Sevgi ve tutku ile ortaya çıkan sanata ulaşılabilirlik teknolojiyle çok hızlı arttı ve paylaşılır oldu.

Sevgi duygusunun bende ortaya çıkışı ise ilk olarak çocuk sevgisi ve çocuk bakımı ile oldu. Antakya Kız Meslek Lisesi'nde eğitim görürken seçtiğim alan, bendeki sevgi duygusunu, yaratılan her nesneye aktarmama vesile oldu. Zira lisede Çocuk Gelişimi ve Eğitimi bölümünü seçmiş ve 1976 yılında öğretmenlik hakkı kazanarak bu okuldan mezun olmuşum. Almış olduğum bu eğitim, çocuklara olan sevgimi kat kat artırdığından öncelikli olarak kendimi sevgi ile çocuk eğitimine adadım. Öğretmenlik hakkımı kazanır kazanmaz yani 1976 yılında Hatay'da bir ilk olarak Yuvam Anaokulu'nu açtım. Burada çocukların bakımı ve eğitimi ile ilgilenirken çocuklarla ilgili eğitimimi üst seviyeye taşıma amacıyla Gazi Üniversitesi Çocuk Gelişimi ve Ev Eğitimi Bölümüne başlayıp 1993 yılında da buradan mezun oldum.



Yuvam Anaokulu'na kaydolan her çocuğuma aşkla ve sevgi ile bağlı iken bir rahatsızlığım sebebiyle 1998 yılında bu serüveni çok üzülererek bırakmak zorunda kaldım.

Sevgi ve merhamet duygusu ölene kadar insanda var olacağından bu duyguların yaratılan bir cana veya nesneye aktarılması gerekir. Yoksa bu duygular insanın sadece kendine ayırabileceği duygular değildir. Oysaki ben kendimi eğitime, sevgiye, üretmeye ve sanata adanmış bir çağdaş Türk kadını olarak, ulu önder Atatürk'ün; *"Dünyada her şey kadının eseridir. Kadınlarımız eğer milletin gerçek anası olmak istiyorlarsa, erkeklerimizden çok daha aydın ve faziletli olmaya çalışmalıdırlar."* sözünden feyzliyordum. 1998 yılından sonraki yaşam ve çalışma felsefemi de yine buna göre şekillendirdim. Aydın ve faziletli bir Türk kadını olarak çeşitli sivil toplum örgütlerinde, dernek faaliyetlerinde bilgilerimi paylaşmaya, çalışmaya, üretmeye gayret gösterdim. İl Jandarma Derneği Başkanlığı, Muhtaç Çocukları Koruma Derneği Üyeliği ve Türkiye Harp Malulü Gaziler Şehit Dul ve Yetimleri Derneği Hatay Şubesi Kuruculuğu ve üyeliği bu çalışmalarımın bazılarıdır.

Sadece dernek faaliyetleri, anaokulundaki çocuklara olduğu gibi duygularımı direkt olarak bir yaratılına aktarmaya yetmiyordu. Rahmetli eşim Tevfik Kuşçu ile 1998 yılından itibaren antika eserler işine başlamam, beni ölene kadar tatmin edecek ve duygularımı aktarabileceğim bir uğraş alanına yöneltti. Eskilerden kalma az bulunan ve çok değerli eşyalara yani antikaya olan sevgim, zamanla bir tutkuya dönüşmüştü. Çoğu aile yadigarı olan eski Antakya fotoğrafları, takılar, aksesuarlar, tablolar ve mobilyalar özellikle de ceviz işlemeli el yapımı eski mobilyalarım zamanla koleksiyona dönüştü.

Özellikle hem evimizde hem de iş yerimizdeki ceviz işlemeli mobilyalarımın uzun soluklu bir ömürleri olması için özel bir bakıma ihtiyacı olduğunu görmüştüm. Araştırmalarım sonucunda, sonraki sayfalarda aktaracağım üzere, ceviz ağacı diğer ağaçlardan çok farklı ve özel bir ağaç olduğundan bakımının da özel olması gerektiği sonucuna ulaştım. Ceviz ağacı ile yapılmış eserlerin bakımı, belirli periyotlarda gomalak cilası ile yapılıyordu. Gomalak cilasının uygulanmasına dair bilgilerin ise zaman içinde sadece antika tamiri yapan birkaç usta ile bir tek şahsi bilgi dağarcığımda kaldığını farkettim.



Eşsiz ceviz ağacının bakımına dair bilgilerin kaybolmaması için nacizane bilgi birikimimi ve bazı kaynaklardan edindiğim değerli bilgileri siz değerli, sevgi ve merhamet dolu okuyucularıyla paylaşmak amacıyla “İnsana Dokunan Ellerden Ahşabı Koruyan Ellere” adını taşıyan bu kitabı yazmaya karar verdim. Sizin de sevgi ve merhametinizi aktarabileceğiniz bilgileri hiçbir menfaat beklentisine girmeden sizlerle paylaşmanın, sizlere aktarmanın mutluluğunu taşımaktayım. Bu vesile ile kitabın hazırlanması sırasında desteklerini gördüğüm Serdar Saraç’a, basımını üstlenen kıymetli Başkanım Doç. Dr. Lütfü Savaş’a teşekkürü bir borç bilirim. teşekkür ederim.

Kitabımı zevkle okumanız temennisiyle, herkese saygılarımı sunarım.

Temmuz 2022
Aliye KUŞCU

CEVİZ AĞACI

Evren ve yeryüzü eksiksiz bir şekildedir. İnsanoğlu bu nimetlerin değerlendirilmesinde her zaman imtihan içinde olmuş ve olmaya da devam etmektedir.

İnsanoğlu yeryüzünde tüm ihtiyaçlarını sudan yani akarsu ve denizlerden, bitki ve ağaçlardan temin etmiştir. İnsanın en temel besin temin kaynağı deniz, göl, akarsu ile ormanlar olmuştur. Bitki ve özellikle de meyveli ağaçlar yaşam için vazgeçilmezdir. Ağaçların olgunlaşan meyvelerinin farklılığı, çeşitliliği evrenin büyüklüğünün ve eksiksiz olmasının adeta bir göstergesidir. Kısaca bu büyüklükten ibret alınacak yani insana ders veren mucizevi bir yaratış, bir oluşum olduğu aşikârdır.

Ağaç, toprağın derinliklerine kök salan, gövdesi kereste ya da odun olmaya elverişli, dallı budaklı gövdesi yüksekliklere ulaşan, meyve veren veya vermeyen uzun ömürlü bitkidir. Ağaç gövdesinden elden edilen kereste barınma yani ev yapımında en temel yapı malzemesi olmuş, ateşin ise hammaddesini oluşturmuştur.

Ağaçların gövdesinden elde edilen kerestelerin sert ve yumuşak olmasına göre keresteler ikiye ayrılır.

Gövdesinden sert kereste temin edilen başlıca ağaç türleri: ceviz, huş ağacı, karaağaç, meşe, akçağaç, ıhlamur ve dişbudaktır. Bunların yetişme yerlerinden dolayı tropikal kereste olarak da isimlendirilir. Bu ağaçlar özellikle müzik aletlerinin yapımında, evlerde iç dekorasyon ve mobilya yapımında kullanılmaktadır. Bu ağaçlar genellikle ince işlerde kullanıldığından dolayı daha değerlidirler. Ceviz ağaçlarının bu alanda kullanılmasının nedenlerinin başında ise çok iyi cila



Resim 1: İhtişamlı ceviz ağacı

tutuyor olmaları ve daha kolay bir şekilde işlenebiliyor olmasından kaynaklanır. Damarları daha güzel ve zariftir. Bunun için de inşaatlık keresteden çok daha değerlidir.

Sert olmayan yani yumuşak keresteler ise daha çok mobilya ve doğramacılık işlemlerinde tercih edilirler. Yumuşak keresteler en fazla çam, ladin, köknar, sedir ve bazı serviler gibi kozalaklı ağaçlardan elde edilir. Bu ağaçlar kışın yapraklarını dökmedikleri gibi kıvrımlı da değildirler. Ağaçların yukarı doğru düz bir şekilde uzayan gövdeleri vardır. Yumuşak kerestelerin en önemli özellikleri ise hafif ve sağlam olmasından kaynaklıdır. Kıymıklı olan bu ağaçlar kolay kolay eğilip bükülmezler. Genellikle yapılarda inşaatlık kereste olarak kullanılırlar.

CEVİZ AĞACININ ÖZELLİKLERİ

Ceviz ağacının latince adı (*Juglans regia*), Juglandaceae (cevizgiller) olup, boyu 25 ile 40 metre arasına kadar uzayan meyveli olan bir ağaç çeşididir.

Ceviz ağacının anavatanı, bazılarına göre İran'ın Ghilan bölgesi, bazılarına göre ise Çin'dir. Ülkemizde de yetişen ceviz doğal olarak Balkan'lardan Güneydoğu Avrupa'ya, Orta Asya'ya, Himalaya'dan, güney batı Çin'e kadar uzanır ve bu bölgelerde bulunur. Bu coğrafyalarda saf ceviz ormanları 1.000-2.000 metre yükseklikte rahatlıkla yetişir.

Ceviz ağacı şekli yayvan taç şeklindedir. 3 farklı şekilde görülebilir. Bunlar dik, yarı dik ve taçlı şekilleridir. Ceviz ağacının gövdelerindeki dallanma toprağın yüzeyinden 1 ile 2 metre yukarısında başlar. Yapraklarıyla birlikte büyük bir alanı kaplar. Dal ve yapraklarıyla 300 ile 500 m² bir alanı kaplayabilir. Gövdesinin çevresi ise genellikle 5 ile 6 metreye kadar gelişebilir. Büyük gövdeli, gövdesi düzgün yüzeyli,

gösterişli bir ağaçtır. Ağacın yaşı ilerlediğinde renkleri parlak gümüş renginden koyulaşmaya başlar ve düzgün yüzeyinde çatlaklar oluşur.

Ceviz ağaçlarının kökleri kazık köklüdür. Bu sebeple kılcal kök bolca bulunur. Kökleri ise derinliğe doğru 3 veya 5 metre derinliğinde olabilir. Yapraklarının yapısı ve şekli ise geniştir ve elips şeklindedir. Yaprakların uçları sivridir. Boyları ise 6 ile 12 cm arasında değişir. Yaprakların rengi ise yeşil renktedir.

Ceviz ağacı, aromatik kokulu ağaç türleri arasında yer alır. Ceviz ağacı ceviz olarak adlandırılan ve oldukça sert bir kabuğa sahip olan meyveler verir. Bu meyveleri ceviz olarak adlandırılır.

Ceviz ağacının ömrü ortalama 150 ile 400 yıldır. Ekonomik verim yani meyve vermesi 100 yıl kadar devam etmektedir. Aşısız (yabani) cevizler 7-10 yaşlarında, aşılı cevizler ise 4 yaşından itibaren meyve vermeye başlamaktadır. Günümüzde aşılı 5 yaşındaki bir ceviz ağacı 3-4 kg, 8 yaşında 15-20 kg, 12 yaşında 30-40 kg, 14 yaşında 50-75 kg, 20 yaşında 80-120 kg arasında meyve verebilmektedir. Dönüme (1 dekar) 10 fidan dikildiğinde, dekara verimin verim çağında 1-1,2 ton olacağı beklenmektedir.

CEVİZ AĞACI DİKEN ÖLÜR MÜ?

Ceviz ağacı ile ilgili Anadolu'da ilginç inanışlar mevcuttur. Genellikle bu ağacın uğursuzluk getirdiğine dair yanlış bir inanış mevcuttur. Ceviz ağacı ekenin, ektiği ağacın boynu kadar kalın olduğunda öleceğine inanılır. Bunun için birçok kimse maalesef ceviz ağacının fidesinin dikimine çekinir. Anadolu halkı bu yüzden ceviz ağacı dikmeye korkmuş, kendiliğinden yetişen cevizler de kargaların ya da sincapların taşımasıyla yetişmiştir. Bu yanlış inanışlara, ceviz ağacının sülfür gazı ile juglon gazı üretmesi neden olmaktadır.

Sülfür gazı havadaki diğer gazlardan daha ağır olduğu için dibe yani ağacın tabanına çöker. Ceviz ağacının altında uyunmaz, sersemlik verir düşünceleri de buradan gelmektedir. Bundan dolayı ceviz ağacının altında oturanlarda, yatanlarda baş ağrıları, akciğer rahatsızlıkları ve bayılma gibi şikâyetlerle karşılaşılır. Oysa sülfür gazı özellikle atmosferdeki ozon tabakasının onarılmasında oldukça faydalı bir gazdır.

Ayrıca: cevizden salgılanan juglon maddesi yanındaki veya yakınındaki farklı cinsten bitki ve ağaçların yaşamasını ve gelişmesini engellemektedir. Cevizin yaprak altlarından salgıladığı maddelerden dolayı ağacın yanında ve altında hiçbir bitki yetişmemektedir. Bu nedenle ceviz ağacının altında ot bitmez. Aslında bütün ağaç ve sebzeler bundan etkilenmez. Sebzelerden patates, biber, domates, kabak ve patlıcan en fazla etkilenen bitkilerdir.

Günümüzde ceviz bahçeleri kurulurken ceviz ağaçlarının sülfür gazı ile juglon gazı üretmesi dikkate alınarak, bilinçli dikimler geliştirilmektedir.

Ceviz ağacıyla ilgili çeşitli efsanelerin oluşmasında ceviz fidanlarının dikimleriyle ilgili bir yöntem sebebiyet vermiştir. Ceviz ağaçları kazık köklü olup, toprağın 3 ile 5 metre altına inebilmektedir. Ağacın köklerinin çok derine inmesini önlemek, kökün yanlara yayılmasını sağlamak amacıyla eskiden ceviz fidanının altına geniş ve düz bir taş konulmuştur. Sökülen yaşlı hatta asırlık ceviz ağaçlarının kökleri arasında geniş ve düz bir taş çıkınca “hazinelere yerini belli etmek için koymuşlar” efsanesi yayılır. Bu durum define arayıcıları tarafından yanlış algılanmış, çok sayıda ceviz ağacının kesilmesine neden olunmuştur. Bu nedenle özellikle Yalova, Düzce, Kastamonu ve Trabzon'da yüzlerce asırlık ceviz ağacı sökülür. Tabii ki hazine bulunmaz. Çünkü bu taş, ceviz ağacının kökünün dibe doğru uzamasındansa yanlara yayılıp, daha çok su ve mineral alabilmesi için konulmuştur.

Halk arasında “Zor olur cevizi dalından toplaması, dokunursan elinde kalır izi zor olur çıkarması, her insan yemeli çünkü vardır beyine katkısı, hem yaş, hem kuru çok güzeldir tadı.” şeklinde deyimleri mevcuttur.

Ceviz ağacının meyvesi yani cevizin faydaları ve vitamin deposu olması sebebiyle insan sağlığına çok yararlı bir meyvedir. Aynı zamanda ceviz suyu ile ceviz kabuğu da çok faydalıdır.

Omega 3 bakımından en zengin yemiş olan cevizin tüketimi başta insanın beyin ve kalp sağlığını korur. Günlük olarak düzenli tüketilen cevizin birçok kanser türünü önlediği yapılan araştırmalar sonucunda çıkartılmıştır. Bu kanser türleri ise prostat, göğüs kanseri ve pankreas kanseridir. Ceviz, antioksidan etkisi ile vücudunuzdaki toksinleri atar. Cevizin 100 gramında 654 kalori vardır. Buna rağmen ceviz kilo vermenize yardımcı olur. Bunu da tokluk hissi veren doyurucu içeriği ile sağlar. Beyin gelişimine katkı sağlar. Diyabetin doğal ilacıdır. Uykusuzluğu giderir, saçları güçlendirir. Ceviz, içerisinde bulunan lif, doymamış yağ asidi ve antioksidan sayesinde kan basıncını düzenleyerek, vücudunuzu rahatlatır ve stresinizi azaltır. Sindirim sisteminin düzenli çalışmasını sağlar. Kemik ve diş yapısının güçlenmesini sağlar.

Ceviz suyunu sabahları aç karnına bir bardak, içmek çok yararlıdır. Ceviz suyu; 10 adet soyulmuş ceviz içi, genellikle 6 bardak ılık su içinde 7-8 saat demlendirilerek elde edilir ve soğuyunca içilir. Ceviz suyunun faydaları; karın şişliğine ve gaz problemine iyi gelir, tiroid değerlerinin normale dönmesini sağlar, karaciğeri güçlendirir, detoks etkisiyle vücudu temizler, çocuklarda zeka gelişimin destekler. Ayrıca: ceviz kabuğunda su ve sirkeyle birlikte kaynatılmasıyla içilmesinin de faydaları olduğu bilinmektedir.

Bitmeyen faydaları olan cevizin direkt olarak bir zararı görülmemiştir. Fakat iki durumda insan vücudunda ters etki yapabilir.

Birincisi, eğer kişinin alerjisi var ise ve çok fazla yenildiği zaman kalori oranı yüksek olan cevizin fazla tüketilmesi kilo almaya neden olabilir. Uzmanların günlük tüketim tavsiyesi bir avuçtur.

FOTOĞRAF ÇEKME MUCİZESİ

Evimizde veya akrabalarınızın evinde bulunan ceviz ağacından yapılmış mobilyaların üzerinde hayal gücü kullanmayı gerektirmeyecek kadar belirgin hayvan veya benzer şekiller fark ederseniz anlayın ki o ağaç fotoğraf çekmiştir.

Bu fotoğraf veya şekiller hemen hemen her ceviz ağacının gövde (kabuk) kısmının alt tabakasında bulunabilmektedir.

2013 yılında Yaşar Kemal'in yayımlanan son romanı “Tek Kanatlı Bir Kuş”u okursanız söz konusu romanın ikinci bölümünde usta yazarın ceviz ağacına ilişkin: “*Ceviz ağacı çok değerlidir ama altında uyumayacaksınız, gölgesi ağırdır. Bir de ceviz ağacının bir huyu vardır, budaklarından birisi oluşurken yakınında kim varsa, ne varsa hemencecik budağın içine resmini nakşederir. Zamanla budakla birlikte resim de büyür. Ceviz budağından çok acıip resimler çıkmıştır. Ulu ağaçlar, bulutlar, denizler, uzun yollar, kamyonlar, otobüsler, otomobiller, sincaplar, tilkiler, ayılar, kurtlar, çakallar.*” satırları mevcuttur.

Yaşar Kemal'in romanında dile getirdiği gözlemi doğrudur, ceviz ağacı gerçekten fotoğraf çekebilmektedir. Bu gizemli hatta efsanevi olayın en temel kanıtı ceviz ağacından yapılan evimizdeki mobilyaların üzerindeki motiflerdir.

Ceviz ağacı yılın belirli ay ya da mevsiminde tam olarak net bir gün veya zaman bilinmeden, çevresini fotoğraflayabilmekte. Bu gizemli olayın nasıl gerçekleştiği çözülememiştir. Ağacın etrafında hiç bir şey olmazsa fotoğraf boş çekiliyor, ağacın içi yanık gibi, kahverengi ve koyu oluyor. Tam kanıtlanamayan bir görüş veya inanışa göre de;

ceviz ağacının fotoğraf çekebilmesi için en az 100 yaşında yani asırlık olmasıdır.

Aslında ceviz ağacının bu gizemli fotoğraflama olayı mucizevi bir gerçekliktir. Öyle ki ağacın gövdesinde fotoğraf varsa, içinde bir milim kalınlığında 500 tane biçersen hepsinde de aynı fotoğraf çıkıyor. Atalarımız boşuna söylememiş “Ay ışığında ceviz çırpılmaz” diye. Yani yeterli olmayan koşullarda yapılan işlerden, beklenen verim alınmaz. Bu konuda yani ceviz ağacının fotoğraf çekmesi hususunda maalesef elimizde yeterli veri ve bilimsel açıklama mevcut değildir.

ANTAKYA'DA MARANGOZLUK VE MOBİLYA ZANAATI

Antakya ve çevresi çok eski bir yerleşim yeridir. Tell-Açana höyüğündeki arkeolojik kazılar Kalkolitik Çağdan (MÖ 5000-4000) itibaren yörenin yerleşim için kullanıldığını göstermektedir.

Antakya, Anadolu'yu Filistin ve Suriye'ye bağlayan yol üzerinde olup, Mezopotamya'yı, Doğu Akdeniz'e bağlayan doğal bir liman konumundadır.

İpek ve baharat yolunun ucunda bulunan Antakya'nın Uzakdoğu ve Mısır'la olan etkileşimi ve ticareti daha Hitit ve Asurlar zamanında başlamıştır. Bölgede Amik Ovasında, adı sulfata ağacı ya da sıtma ağacı olan latince okalıptüs¹ ağacı ile ceviz ağaçları bolca bulunmaktaydı. Antakya, Lübnan dağlarından getirilen 40-60 metre uzunluklarındaki sedir ve çam ağaçları ile ceviz ve okalıptüs ağaçlarının işlendiği, mobilyaya dönüştüğü, pazarlandığı ticaret merkezi konuma ulaşmıştı. Bu ticaretle, deniz ulaşımı kilit noktada yer alıyor idi. Antik dönemlerde, Antakya Asi nehri sayesinde kıyıdan uzak bir liman olarak kullanılmıştır.

Antakya'nın; Mezopotamya ve Mısır'a yakınlığı ile ipek ve baharat yolunun Akdeniz bağlantısı üzerinde yer alması zenginliği bölgeye getirmiştir.

MÖ VII. yüzyılda Yunanlar (İyonyalılar), Asi Nehri'nin döküldüğü bölgede Al Mina Limanını kurmuşlardır. Bu sayede gemiler, Asi nehrini ulaşım ve ticaret yolu olarak kullanmış, sonradan başkent olacak Antakya'nın bir metropol olmasına büyük katkıda bulunmuşlardır. Al Mina limanı, önemini uzun yıllar korumuştur.

¹ Eucalyptus globulus.

MÖ 300 yılında Büyük İskender'in ünlü generali, I. Selevkos Nikator tarafından kurulan Selevkos İmparatorluğu'na başkentlik yapmak üzere bir liman şehri olan Seleucia Pierria (bugünkü adıyla Çevlik) kurulmuştur. Ancak I. Selevkos Nikator, deniz tarafından sürekli artan korsan saldırılar sebebiyle Silpius (Habib-i Neccar) dağının eteklerinde Antiocheia (Antakya) şehrini kurmuş ve imparatorluğun başkentini oraya taşımak zorunda kalmıştır.

Antakya şehrinin limanı ve ticaret merkezi (agorası) Asi nehri kenarında şimdi Kent Meydanı olarak yapılmakta olan Köprübaşında bulunan 2021 yılı başlarında yıkılan Mehmet Şah Vakıflar İşhanı'nın bulunduğu yerdir.²

Antik dönemlerden itibaren, Asi nehri üzerinde tekneler çelik halat sistemiyle Akdeniz sahilinden yani Al Mina limanından Antakya'ya çekilebiliyordu. Asi nehrindeki güçlü akıntılara karşı nehir kenarlarında kurulan istasyonlar, teknelerdeki kürekçilere karadan hayvanların çektiği halatlar vasıtasıyla destek veriyor ve tekneler rahatlıkla Antakya'ya kadar gelebiliyordu. O devirlerde tekneler kıyılara yakın hatta paralel seyir takip edebiliyor. Teknelere yüklü veya teknenin arkasına bağlanmış kerestelerin nakli karadan taşınmasından çok daha kolay oluyordu.

Antikçağda hemen her limanda bir köle pazarı vardı; bunlardan Side, Phaselis, İskenderiye, Rodos ve Delos'takilerin ticaret hacmi diğerlerini gölgede bırakıyordu. Antakya'da köle pazarı vardı ve köleler teknelerle getirilmekteydi. Teknelerde kölelerle birlikte şarap, çeşitli tahıllar, baharatlar ve şifalı otlar, et ve balık ürünleri, bal, sebze ve meyveler, orman ürünleri, mobilya ve parçaları, madenler, cam ve

cam eserleri, papirus ve ürünleri, deri ve tekstil ürünleri, ilaçlar ve kozmetik ürünlerin taşınması yapılmaktaydı.

Antakya, Roma İmparatorluğu döneminde altın çağını yaşamıştır. Antakya, Roma Döneminde "Doğu'nun Kraliçesi" olarak anılmıştır. Antakya'nın nüfusu geç Helenistik dönem ve erken Roma döneminde 500.000 kişiyi geçerek zirve noktasına ulaşmış ve Roma İmparatorluğu içinde Roma ve İskenderiye'den sonra en büyük üçüncü şehir olmuştur.

2 Mehmet Şah Vakıflar İşhanı: Ankara Garajı "Halk" veya "Şah Garajı" olarak anılırdı. Bu garaj; Halk Sineması'nın arkasında Ankara'ya yolcu otobüslerinin kalkış ve varış yeriydi. Son Mevlevi Şeyhi Şaho'nun mülkiyetinde olan, 1960'lı, 1970'li yıllarda İskenderun'a taksi ve minibüs dolmuşlarının da kalktığı Şah Garajı, 1970'li yıllardan itibaren "İskenderun Garajı" adıyla da anılır olmuştur.

HABİB-İ NECCAR'IN KENTİ: ANTAKYA

Neccar, Arapçada marangoz demektir. Kur'an'da Yasin suresinin 13-32. ayetlerinde kendisine elçiler gönderilen bir şehir halkına (ashâbü'l-karye ifadesi kullanılır) tanrının tek olduğunu anlatmaya çalıştıklarının hikâyesi anlatılır. Sahabelerden gelen rivayetlere dayalı olarak tefsir yazarlarının bu kasabanın Antakya ve kişinin de Habib-i Neccar olduğu konusunda tam bir dini mütabakat mevcuttur.

Kur'an-ı Kerim'de Yasin suresinde hikayesi anlatılan Habib-i Neccar marangozlukla uğraşan kendi halinde sıradan bir Antakyalıdır.

Rivayete göre, MS 40'lı yıllarda Hz. İsa'nın havarileri Yahya (Yuhanna) ve Yunus (Pavlos) Antakya'ya gelip tanrının tek olduğunu anlatmaya çalışırlar, Habib-i Neccar, Pagan inanisinden vazgeçip onlara katılır. Ancak havarilerin yeni vaazları halkı öfkelenendir. Kral da havarileri hapse attırır. Bunun üzerine Antakya'ya yeni bir elçi, Şem'un Safa'yı (Petrus) gönderilir. Şem'un, mucizeleriyle kralı ikna eder ve arkadaşlarını kurtarır. Halk ise havarilere inanmamakta kararlıdır. Uğursuzluk getirdiklerini düşündükleri için onları taşıyarak öldürmeyi planlamış ve saldırıya geçmişlerdir. Habib-i Neccar öfkeli ahaliyi durdurmaya çalıştığı sırada öldürülür. Rivayet edilir ki kesilen başı, Habibi-i Neccar Dağı'nın tepesinden, şimdi türbesi ve mezarının bulunduğu yere kadar yuvarlanır.

Habib-i Neccar Camisi, Türkiye Cumhuriyeti sınırları içindeki en eski camidir. Roma dönemine ait bir pagan tapınağının üzerine 7. yüzyılda inşa edilmiştir. Habib-i Neccar Camisinde yerin 3 metre

altında, Habib-Neccar'ın ve Şem'un Safa'nın (Petrus), girişte ise Yuhanna (Yahya) ve Pavlos'un (Yunus) türbeleri bulunmaktadır.

Antakya'da ahşap işçiliğinin ve gelişmiş marangozluk mesleğinin en güzel eser ve kanıtları günümüzde az sayıda kalan eski "Antakya Konakları"dır.

Antakya Konaklarında; girişte selamlık, (selamlık: eve gününbirlik gelen erkek misafirlerin ağırlandığı küçük misafir odası), oturma odası, yatak odaları, evin ortasında dış kapıdan sonra havuş (avlu), avlunun etrafında mutfak, mahmel (odunluk), hamam ve tuvalet bulunur idi.

Binanın Antakya Konağı mimari özelliklerini taşıyıp, taşımadığı başta tavan oyma süslemelerinden, dolap ve dolap kapakları üzerindeki oyma ve ahşap motifleriyle ayrılır idi. Özellikle selamlık adı verilen küçük misafir odasıyla, konağın ev sahiplerinin yaşamlarını sürdürdüğü oturma odasındaki tavan ve dolap ahşap süsleri adeta bir sanat eseri niteliği taşıyor idi. Ayrıca bu konaklarda; birbirinden eşsiz güzellikte ahşap el oymalı boy aynaları, komodin³, şifonyer⁴, sandıklar⁵, gardırop⁶ ve yüklükler⁷ yer alır idi.

Antakya'da başta el işçiliğiyle yapılan marangozluk ve mobilyacılık geçmişi en az 2000 yıl geriye dayanmaktadır. Bu sebeple mobilyacılık çok gelişmiş olup, bu zanaat kuşaktan kuşağa geçerek Antakya Mobilyacılık zanaatını oluşturmuştur.

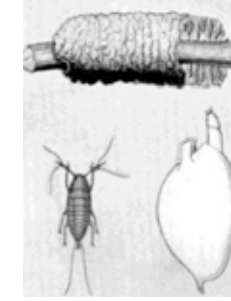
3 Karyolanın yanı başına konulan, üstü masa biçiminde dolap.
4 Çekmecelerine çamaşır konulan dolap.
5 Çeyiz sandığı vb...
6 Genellikle üst giysilerinin konulduğu giysi dolabı.
7 Evlerde yatak, yorgan gibi şeyleri koymaya yarayan büyük dolap.

GOMALAK CİLASI

Gomalak, hayvansal kökenli doğal bir reçinedir. Dünyada bilinen diğer bir adı da "shellac"tır. Hindistan ve Tayland'a yaşayan lak böceğinin⁸ dişilerinin yine o bölgeye özgü Palas, Fikus, Kursum ağaçların⁹ dal ve gövdelerinde biriktirdikleri atıklardan rafine edilir.



Goccus lacca
böceği



Goccus lacca
böceği



Lakın oluşumu



Ağaçtan materyali
toplama



Elde edilen ürünler



Farklı renklerde
çözeltileri

Resim 2: Şellak Oluşumu ve Üretimi¹⁰

8 Laccifer lacca, Coccus lacca.
9 Akasya ve Sabun ağacı çeşitleri.
10 Erdoğan Küçükönder, "Koşineal (Karmin) Ve Şellak Üretimi Ve Helallik Açısından Bir Değerlendirme", *Helal ve Etik Araştırmaları Dergisi*, s. 39-49.

Elma çekirdeği boyunda, kırmızı renkli bu mucizevî böcek, yaşadığı ağacın dallarını delerek öz suyunu emer ve bunu salgıladığı salgıyla karıştırıp larvalarını ve kendini saracak şekilde dışkılar. Zamanla sertleşerek ağacın dallarını saran 3-8 mm kalınlığında bir tabaka oluşur. Oluşan bu tabakanın ve mamul hale gelmiş gomalağın rengi, öz suyunu emdiği ağaca göre değişir.

Farsça ve Hintçede “yüz bin” anlamına gelen lak, üretimi için gereken böcek sayısının çokluğundan adını almıştır. 1 kg gomalak yaklaşık 200.000 lak böceğinden elde edilmektedir.

İtalyanca “gomma lacca”, Fransızca “gomme-laque” ve yaygın adıyla İngilizce “shell-lac”, Almanca “schellack” kelimelerinden dilimize gomalak ve şellâk olarak geçmiştir. Yerel dilde damalaka olarak da anılmaktadır. “Gomme,” “gum” sözcükleri lastik, sakız, zamk anlamına gelir. Genellikle endüstride kullanılırsa şellâk, ahşap malzemeleri cilalamak için kullanılırsa “gomalak” diye adlandırılır.

Tarihte, 3000 yıl önceki kayıtlarda antik dönemlerde gomaldan bahsedilir. Eski Hint destanı Mahabharata’da bir sarayın bütün dış cephesinin kurutulmuş gomaldanla kaplandığı yazılıdır. Yüzyıllar boyunca Asya kıtasında boya maddesi, yalıtım malzemesi ve süslemelerde yapıştırıcı olarak kullanılıp, ticareti yapılmıştır.

13. yüzyıl sonlarında Marco Polo’nun doğu yolculuğu ardından gomalak ve yan ürünleri Avrupa ticaret ve sanayinde hızla yer almaya başlamıştır. 17. yüzyılın ortalarında ressamlarca boya ve koruyucu olarak bolca kullanılmış, yine bu dönemden sonra mobilyalarda, tahta oymacılık işlerinde cila ve koruyucu olarak kullanılmaya başlamıştır.

1830 yılında kimyagerlerin klor kullanarak gomalağı neredeyse tamamen şeffaf hale getirmesiyle de gomalak altın çağını yaşamaya başlamıştır. Ayrıca ahşap aksamı enstrümanların (keman, gitar, piyano) cilalanmasında gomalak vazgeçilmez olmuştur. El yapımı

enstrümanlarda halen çok tercih edilir ve “French polish” olarak bilinir ve kullanılır.

Türkler, İpek Yolu sayesinde gomaldan Avrupa’dan önce tanışmıştır. Başta tutkal, yalıtım malzemesi ve boya olarak kullanmışlardır. Gomalak olarak kullanımı göçebe yaşayan Türk kavimlerinde ahşap malzemelerin çok tercih edilmeyişi nedeniyle kullanım ağırlıklı olarak Selçuklularda başlar. Selçuklular döneminde, sandıkların korunması ve cilalanması, cami kapıları ve pervazlarının (künekârî) korunması, mobilya olarak evlerde ve hanlarda kullanılan yüklük kapılarının cilalanması, gomaldan yapılmıştır.

Osmanlı’da 15. yüzyılda Edirne ve İstanbul gibi başkentlerindeki ahşap yapı ve mobilyalarının korunmasında gomalak kullanılmıştır. Ev içinde kalem kutuları, çekmeceler, sandıklar, kavukluklar son işlem olarak gomaldanla cilalanır, bu sayede kullanılan sedef, telkârî, kök boyalar ve varakları sabitler, ahşap aksamı da korurlardı. Bu ürünlerin Osmanlı döneminde “Edirnekârî” adı verilip, gomaldanla kaplanmasına da “lâke işleri” denmiştir. Edirnekârî Türk Sanat tarihinin önemli unsurlarındandır, ilk kez Edirne’de yoğun olarak uygulanıp İstanbul, Bursa, Diyarbakır, Erzurum gibi Anadolu kentlerine buradan yayıldığı için bu isimle anılmıştır. Halen bu sanat dalının sayılı örnekleri, yapıldığı dönemdeki gomaldanlarıyla saklanmaktadır.

Osmanlı saraylarında yer döşekleri ve yer sofraları 1800’lere kadar kullanılmıştır. Bu dönemden sonra saraylar Avrupa’nın en değerli mobilyalarıyla döşenirken, Osmanlı mobilya ustaları da hem saraylara hem de zenginlerin köşklerine mobilya yapmaya başlamışlardır. Bu dönemde mobilyaların cilalanması gomaldanla yapılmış, ustalar gomalak sanatının en ince örneklerini vermişlerdir.

Gomalak çok farklı alanlarda kullanılmış ve halen kullanıldığı alanlar mevcuttur. Bu alanlar kabaca şunlardır:

- Doku yenileyici ilaç olarak, menstrüel kanamalarda.
- Bağırsakta çözünen tabletlerin (enterik) kaplanmasında. Birkaç ilaçta hala kullanılmakla birlikte yerini “metakrilik asit” türevlerine bırakmıştır.
- Veteriner tıpta sığır ve atların tırnaklarında oluşan doku kayıplarında dolgu maddesi olarak.
- Diş hekimliğinde kalıp çıkarmak ve diş yerleştirmede sabitleyici olarak.
- Mühür mumu yapımında.
- Mürekkep olarak (Hindistan mürekkebi) .
- Saç spreyi, maskara, tırnak cilası yapımında hammadde olarak kozmetik sanayinde.
- Şekerlemelerin ve bazı tatlı türlerinin (elma şekeri) şekillendirilmesi, parlak görünmesi ve bozulmaması için kaplama amacıyla. Gıda kodeksindeki kodu E904'tür.
- Turunçgillerin raf ömrünü uzatmak için kaplama olarak.
- Bobin, regülâtör, transformatör ve ampullerde yalıtım amacıyla.
- Contaların yüzeylerine sürülerek yalıtım materyali ve yapıştırıcı olarak.
- Şapka ve ayakkabı üretiminde su yalıtımı ve kullanım ömrünü uzatmak amacıyla.
- Fonograf kovanları ve taş plaklarda hammadde olarak.
- Saatlerde, saksafon gibi metal enstrümanların bağlantılarında, dolmakalemlerin yalıtımında.

GOMALAK CİLA UYGULAMA AŞAMALARI

Güneş ışıkları, kaloriferler ve çeşitli ısı kaynaklarına maruz kalan ahşap mobilyaların cilalarında, çatlamlar ve yıpranmalar yaratmaktadır. Başta güneş gibi ısı kaynakları; sandalye, koltuk gibi mobilyaların döşemelerinde de eskimeye, solmaya ve yıpranmaya yol açmaktadır. Ayrıca; nem ve rutubetli ortam, ahşap mobilyanın zarar görmesine neden olmaktadır. Ahşap mobilyaların, uzun süre sıvı maddeler ile temas etmemesi gerekmektedir.

Ahşap aynı zamanda nefes alan bir yapıya sahiptir. Ahşap mobilyaların düzenli bakımı yaparak uzun süre kullanma imkanı vardır. Bunun içinde ahşap mobilyanın gomalak cilası yapılması şarttır.

Gomalak cilası yapımına başlamadan önce tüm malzemelerin hazır edilmesi gerekir. Bu malzemeler kauçuklu sıfır zımpara, ispirto, tülbent veya gazlı bez, pamuk, topuk taşı, zeytin yağı ve gomalaktır.



Resim 3: Kauçuklu sıfır zımpara



Resim 4: Gazlı Bez (Tercihe göre tülbent de kullanılabilir)



Resim 6: Topuk taşı



Resim 5: Pamuk (Tedavi amaçlı kullanılan pamuk tercih edilememelidir)



Resim 7: Gomalak

Gomalak cilası yapılmadan önce mobilya yüzeyinin kusursuz olması sağlanmalıdır. Mobilyada cilama öncesi zemine dört aşamada ulaşılır. Bunlar: perdah (zeminin düzeltilmesi), macunlama, zımpara ve yağlamadır. Perdah, rendeleyerek tümseklerin giderilmesi ya da çökmeler üzerinde damlatılmış ispirotoların yakılmasıyla yapılır. Çökme sıcaklığın tesiriyle kendiliğinden kabarır. Macunlama işlemi perdahın yetmediği yerlerde veya mobilya tamirinde eksik yerlerin doldurulması amacıyla yapılır. Mobilya yüzeyine adeta dolgu yapılır. Buradaki önemli nokta, macunun çok kalın atılmaması ve mobilyaya uygun renkte olmasıdır. Macunun hazırlanışı çok önemlidir. Macun mobilya ağacının talaşından mobilya tutkalı ve gomalakla yapılır. Macun ahşap yüzeye iyice yedirilir. Sonra, kalın zımparalardan başlayarak su zımparası olarak bilinen sıfır numara zımparayla pürüzsüz bir yüzey sağlanana kadar zımparalamaktır. İş bu aşamalarda kalmaz, önemli olan bu aşamaları usta bir kişinin elinden çıkması şarttır. Sabır, ustalık ve sevgiyle birleşmesi gerekir.



Resim 8: Sıfır Numara zımpara uygulaması çok bastırmadan ve ağaca zarar vermeden yapılmalıdır.

Her usta tecrübelerine dayanarak, ahşaba göre rengini, kıvamını ve bekletme süresini kararlaştırıp gomalığını kendi hazırlar. Bunun için pul, boncuk veya toz halindeki gomalak, ispiroto veya etil alkol bileşiklerinde eritilip birkaç gün kıvama gelmesi beklenir. Bu süreçte gomalak sık sık çalkalanarak hazır olması hızlandırılır ve kıvamı kullanıma hazır hale getirilir.



Resim 9: Gomalak cilasının hazır hale gelmesi için önce toz gomalak, ispiroto veya alkolün içine dökülür ve şişe kapatılır.



Resim 10: Toz gomalak ve ispiroto bulunan şişe yavaşça ve uzun süre sallanarak çözülmesi sağlanır. Cilanın hazır hale gelmesi için bir süre çalkalayıp güneş ışığında bıraktıktan sonra tekrar çalkalanması önerilir.

Zımpara uygulaması tamamlandıktan sonra pamuğu gazlı bezin içerisine sarmak suretiyle bez toplar hazırlanır. Dolgu cilasına başlamadan önce cila topu şu şekilde hazırlanır. Cila topu yüzeyin boyutuna göre hazırlanır. Cila topu avuç içine sığacak şekilde hazırlanır.



Resim 11: İspirtonun ilk halinden cila haline dönüşümü bu şekilde olur.



Resim 12: Gazlı bez açılır ve pamuk, bezin tam ortasına gelecek şekilde yerleştirilir.



Resim 13: Pamuk gazlı bezin içerisinde kalacak şekilde gazlı bezin dört ucu bir araya getirilerek sıkıca tutulunca cila topu hazır hale gelmiş olur.

Hazırlanan gomalak, yağla uygulanır. Seçilecek yağ çeşidi uygulanacak ahşabın rengine göre seçilir. Zımpara aşaması tamamlandıktan sonra zemin pürüzsüz hale getirilir. Gomalak cilasını uygulamadan önce zemine yağ sürülmelidir. Koyu renkli ağaçlar koyu, açık renkli ağaçlar açık renkli yağla (zeytinyağı, fındık yağı vs.) yağlanır.



Resim 14: Pürüzsüz zemin pamuk ve yağ kullanılmak suretiyle yağlanır ve ağaç, gomalak cilasına hazır hale getirilir.

Yağlanan zemin tekrar ince bir zımparayla zımparalanır. Zemin, üzerindeki fazla yağı almak için, kuru ince talaş dökülerek ovulur ve yağı emdirilir.



Resim 15: Gomalak cilası, cila topunun üzerine dökülmez. Cila topunu bu şekilde şişenin ağzına koyarak topun cilayı özümsemesi sağlanır.

Cila, top hazırlandıktan sonra keçeden süzülüp topun arka tarafından dökülür, başparmakla bastırılarak cilanın topun her tarafına yayılması sağlanır.



Resim 16: Cila topu daire, yay veya oval şekilde zemin üzerinde gezdirilir.

En iyi uygulama yöntemi, özenle hazırlanmış bez toplara emdirilen cilanın gazlı bez ve yün ile hazırlanmış topraklarla, defalarca ahşap yüzeye yedirilerek sürülmesidir.



Resim 17: Ahşap yüzey, gomalak cilası ile özdeşleştikçe bütün desenleri ortaya çıkar

Oval top avuç içine alındıktan sonra parmaklar aracıyla zemine uygulanır. Topun idaresi ve uygulanması ustalık ister. Usta topu, daima yay, daire ve uzun oval şekiller çizerek önce ağacın suyu yönünde, sonra da suyuna dik küçük şekiller çizerek sistematik bir biçimde yüzeye uygular.

Bir kat ciladan sonra ince ponza (topuk taşı) unu serpilerek turlara devam edilir. Ara ara topa ispiroto dökülerek ponza unu bütün gözeneklere yedirilir. Bu halde 24 saat kurumaya bırakılan zemin örtü cilasına geçmeden önce ince zımparayla tekrar zımparalanır.

Sıra örtü cilasına gelir. Örtü cilası, hazırlanan oval topa bir kat daha temiz kumaş sarılıp gomalakla ıslatılmasıyla aynı şekilde uygulanır. Kat üzerine kat sürülerek çalışılır ve çok geçmeden zemin parlamaya başlar. Örtü cilası en az 6-7 kat yapılır ve topun üzerine biraz yağ sürülerek kurumaya bırakılır.



Resim 18: Örtü cilasından önce gomalak cilasının mucizesi kendini göstermeye başlar.



Resim 19: Son aşama olarak tamamlama cilasına geçilir.

Tamamlama cilası bu yağın alınması için hızlıca ve bastırmadan etil alkolle silinmesiyle başlar. Temiz bez topa sarılıp, bir veya iki kat aynı teknikle sürülen gomalak cam gibi düzgün ve parlak bir cilayı sağlar.

Bu uğraştırıcı ve zorlukla dolu cilalama tekniği ve uygulaması zamanla sentetik ve fabrikasyon cilaların bulunmasıyla yok olmakla karşı karşıyadır. Bugün gomalak, el yapımı enstrüman yapan ustaların dışında sadece eski mobilyaya meraklı çok az sayıda insanın sahip çıktığı ceviz, meşe, akçaağaç vb... ağaçların kullanılarak yapılan eski mobilyaların tamiri ve yenilenmesinde kullanılmaktadır.

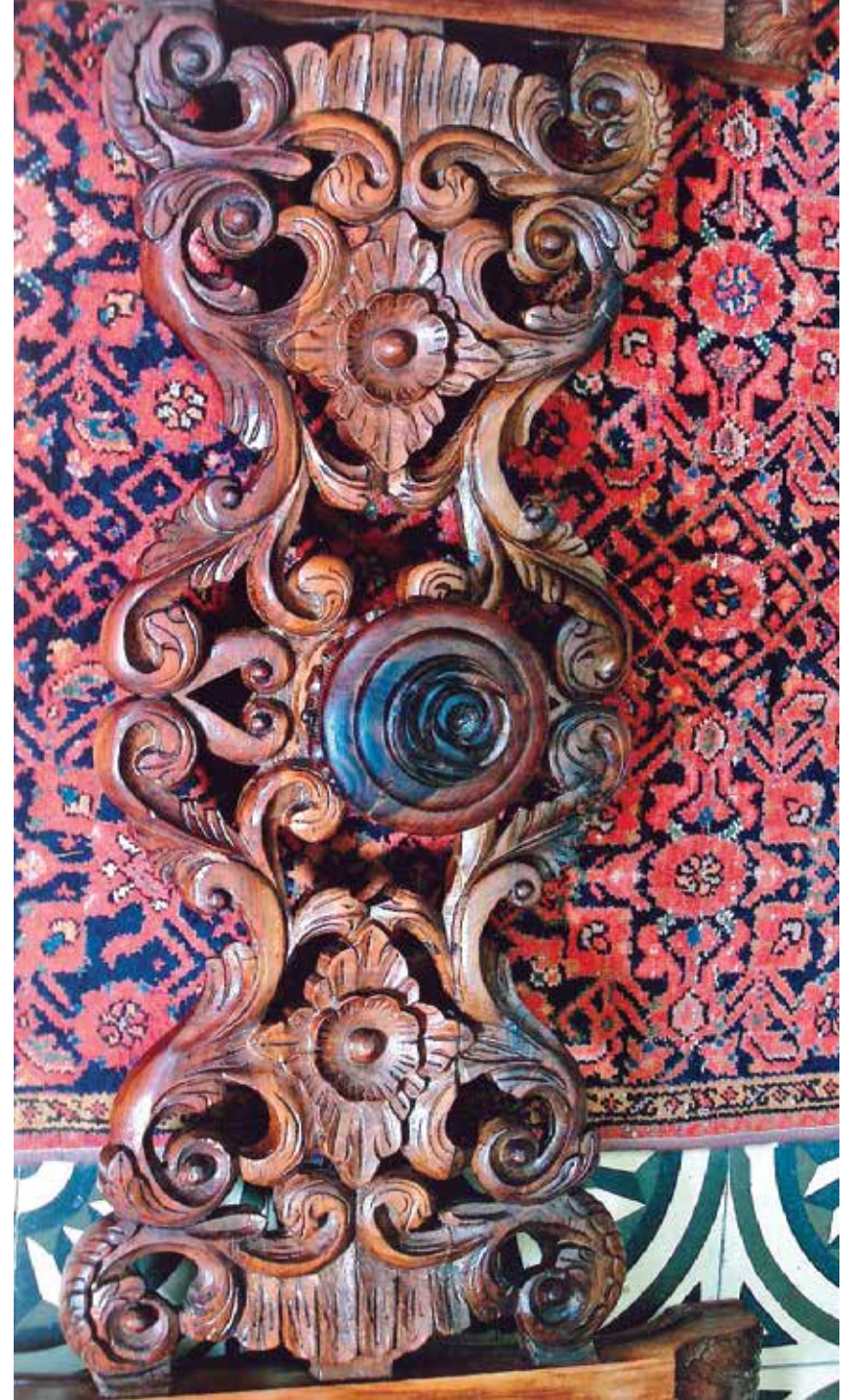
Ahşap bakımı ve korunması aynı çocuk bakımı gibidir. Özen ister, ilgi ister, dikkat ister, emek ister. Bu sebeple yıllardır özenle bakımlarını yapıp gomalak cilası ile korumaya çalıştığım ceviz ağacı ile yapılmış olan eserleri de sizlerle paylaşmak istiyorum.

**GOMALAK CİLASI İLE KORUNAN
ESERLERDEN ÖRNEKLER**













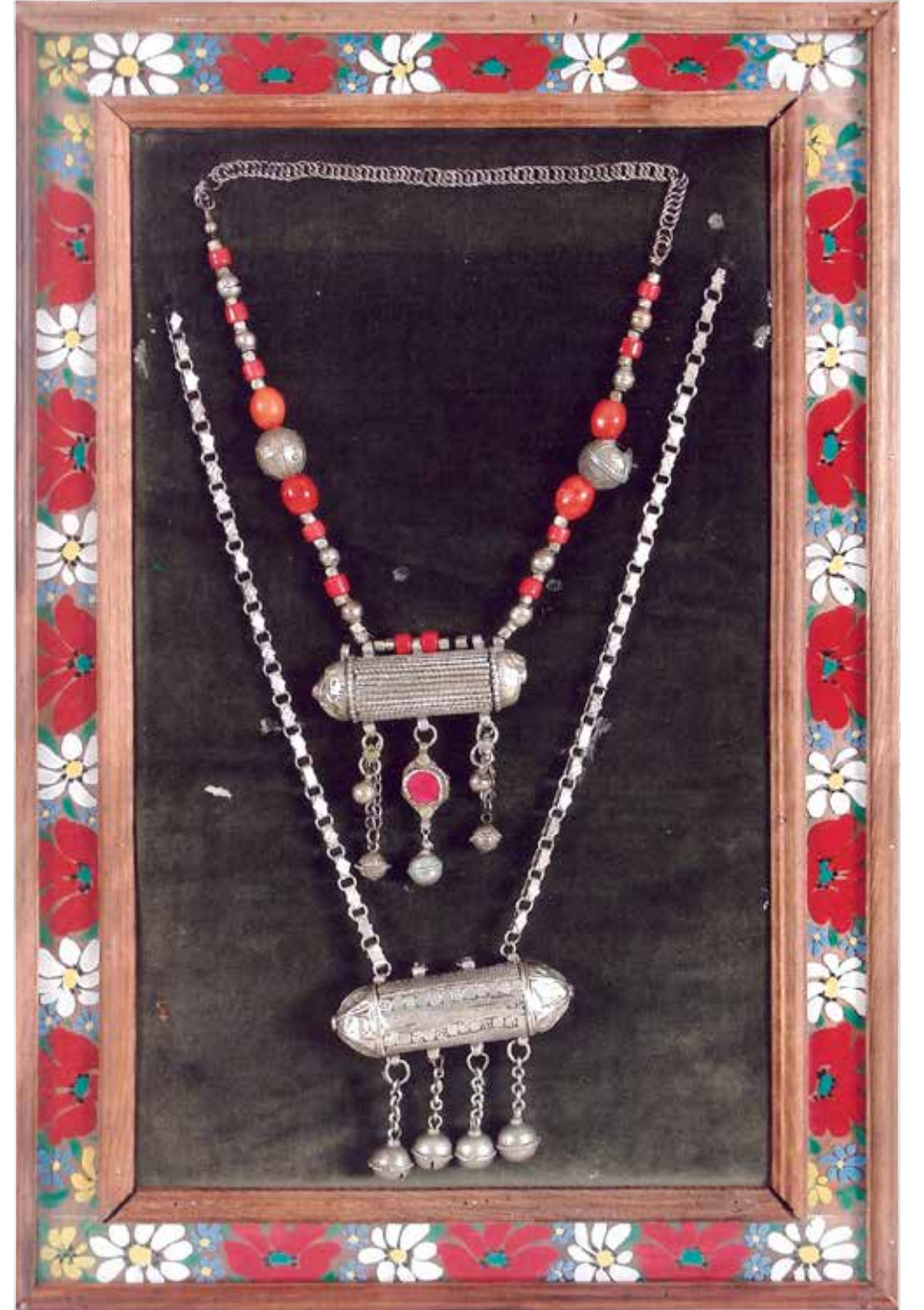








































Resim 20: Gomalak Cilasının Antakya'da kalan son ustaları

SONUÇ

Ehil olmayan ellerde ve haksız ticari kazanç gayesiyle yapılan gomalak cilalama işlemleri ise ahşap mobilyaları hak ettikleri gibi korumayı ve görüntüyü sağlamamaktadır.

Günümüzde yok olmak üzere olan el zanaatları o kadar çoğalmıştır ki; Külekçilik (Tahta kova yapımı), Nalıncılık-Takunyacılık, Semercilik, Hamutçuluk¹¹, Köşkerlik (Ayakkabıcılık), Sepetçilik ve Küfecilik, Haratlık (Ağaç tornacılığı), Kutnu ve Alaca dokumacılığı, Şimşir tarakçılık, Nalbantlık, Saraçlık, Çömlekçilik, Kendircilik-Urgancılık, Hasırcılık-Zembilcilik, Kalaycılık, Yemenicilik, Kilimcilik, Neccarlık, Çıkrıkçılık bir çırpıda sayılabilen zanaatların sadece bir kısmıdır.

Ahşabın doğayı çağrıştıran muhteşem dokusu mobilya ve dekorasyonlarda huzur verici bir etki yaratır. El yapımı ahşap işlemeli mobilya; zevk sahibi ve asil ruhlu insanların vazgeçilmez dekorasyonudur. Maalesef günümüzde el yapımı ahşap oyma mobilya yapımı yok olmak üzere olan zanaatlar arasındadır.

Yıllanmış mobilya sıcaklığını evinizde yaşatmak, evlerimizde klasik mobilya şıklığı ve çekiciliğine sahip olmak sadece ama sadece bizlerin el yapımı mobilyaların üretimini, alım ve satım ile bakımını sahiplenmemize, Geleneksel Türk El Sanatı olarak milletçe önem vermemizle sağlanır.

¹¹ Hamutçuluk - Kedencilik Hamut: Atın boynuna geçirilen koşum takımı (Kedene Hamut) ile Çift süren hayvanların boyunlarına takılan meşin halka (Hamut).

İçimizde var olan sevginin, dünya ve ülkemizdeki tüm iyilik ve güzellikleri yaşatacağına olan inancım, ahşap mobilya ve gomalak cila uygulamasının mahşer gününe kadar yaşayacağına inanıyorum.

Bu kitapla da Ahşap Mobilya ile Gomalak Cila Uygulamasını yeni nesillere öğretmek, bilgi dağarcıklarına alabilmeleri için kalıcı bir eser yaratmak istedim.

Canlı, cansız tüm sevdiklerinizin kıymetini biliniz.! Değer, kıymet bilenle var olur, mutlu eder. Sevgi paylaşıldıkça büyür. Mutluluk, elinizdekilerin kıymetini bilmekten geçer. Mutlu ve esen kalınız.



Fotoğraf çeken bir ceviz ağacı

KAYNAKÇA

Çapanođlu, A.Kadir, “Ceviz Ağacı” Yozgat Gazetesi. 10.10.2017

<https://www.yozgatgazetesi.com/a-kadir-capanoglu/ceviz-agaci-83070.html>

Hicri, Misbah, “Uđur ve Uđursuzluk” Urfada Bugün, 01.02.2018.

<https://www.urfadabugun.com/kose-yazisi/1174/ugur-ve-ugursuzluk.html>

Uncu, Mustafa Naci, “Lak Böceđinin Mucizesi Gomalak Cila” 18 Mart 2013. <https://www.kolektomani.com/lak-boceginin-mucizesi-gomalak-cila/>

<https://www.olay.com.tr/ceviz-agacinin-dibinde-neden-oturulmaz-hic-merak-ettiniz-mi-7095>

<https://www.milliyet.com.tr/pembenar/ceviz-agaci-ozellikleri-nelerdir-nasil-yetistirilir-6241022>